

# Din nye sonde

Du har fået anlagt følgende sondetype ved kikkertundersøgelse:

## PEG (Pladesonde)

Sondetype: \_\_\_\_\_

Størrelse: \_\_\_\_\_ Placeret ved længdemærke: \_\_\_\_\_

Sonden er anlagt den: \_\_\_\_\_

Næste tid i ambulatoriet: \_\_\_\_\_

## Udskiftningssonde med ballon

Sondetype: \_\_\_\_\_

Størrelse: \_\_\_\_\_ Placeret ved længdemærke: \_\_\_\_\_

Ballonen er fyldt med: \_\_\_\_\_ 5 ml sterilt saltvand eller \_\_\_\_\_ 20 ml saltvand

Dato for anlæggelse: \_\_\_\_\_

Gastrostomisondens holdbarhed: ca. 6 måneder, ofte længere

Skiftning af sonden skal normalt foregå efter ca. 6 måneder. Dette foretages enten af hjemmesygeplejerske eller hos egen læge. Ved behov for oplæring i denne procedure kan Nutricias kundeservice/konsulent kontaktes på tlf. 7021 0707.

Afdelingens stempel

 NUTRICIA  
Direkte

Nutricia A/S | Rørmosevej 2 A | 3450 Allerød  
Telefon 70 21 07 07 | Fax 70 21 07 08  
E-mail [nutricia@nutricia.dk](mailto:nutricia@nutricia.dk) | [www.nutricia.dk](http://www.nutricia.dk)

# Sondeernæring i hjemmet

– en vejledning om sonder og sondeernæring



BENDT WIKKE MARKETING A/S | December 2010

 NUTRICIA  
Direkte

# Indholdsfortegnelse

Nutricia er 100 % dedikeret og fokuseret på klinisk ernæring og er verdens førende virksomhed indenfor området.

Vi har eksisteret i Danmark siden 1982 og er et datterselskab af den internationale Danone koncern.

Det er vores ambition konstant at levere de bedste produkter og at yde den bedste service i kraft af kompetente og engagerede medarbejdere.

Vores højeste prioritet er vores brugere – dette er børn og voksne, som har behov for vores produkter, og vores kunder i sundhedssektoren, for hvem vi ønsker at være en seriøs og professionel samarbejdspartner.

Vi har ét overordnet mål – nemlig at nedbringe underernæring i Danmark.

Indholdsfortegnelse .....	side 3
Sondeernæring i hjemmet .....	side 4
Hygiejne .....	side 5
Sonder og tilbehør .....	side 6
Nasogastrisk sonde .....	side 7
PEG-sonde .....	side 8
Udskiftningssonde (G-tube eller cuBBy) .....	side 10
Sondeernæring med ernærings sæt .....	side 11
Sondeernæring med ernæringspumpe .....	side 12
Sondeernæring med ernæringsprøjte (Janet-sprøjte) .....	side 13
Medicin i forbindelse med sondeernæring .....	side 14
Hvis der opstår problemer .....	side 15
Tilskudsmuligheder .....	side 16
NutriciaDirekte .....	side 17
Nutricias service .....	side 18
Din ernæringsplan .....	side 19
Vægtudvikling .....	side 20
Din nye sonde .....	side 21


# Sondeernæring i hjemmet

Mad indeholder energi, protein og vigtige næringsstoffer, som er nødvendige for, at vi kan leve. Visse sygdomme og tilstande gør det dog umuligt at spise den almindelige mad. Sondeernæring, som gives gennem en sonde direkte i mavesækken, kan bruges i disse tilfælde.

Sondeernæring indeholder energi og alle de livsnødvendige næringsstoffer, du har behov for. Det eneste, du har brug for ved siden af, er vand.

Nogle starter op med at få sondeernæring i deres eget hjem – andre fortsætter med at få sondeernæring efter udskrivelse fra sygehuset. Det er nødvendigt, at du, din familie og evt. plejepersonale får viden om, hvordan sondeernæringen håndteres, hvordan sonden plejes m.m.

Hensigten med denne folder er at give praktiske råd og vejledning om sondeernæring i hjemmet til dig og til de personer, der varetager din pleje.

- 
- Er du i tvivl om noget, bør du altid henvende dig til dine kontaktpersoner

# Hygiejne

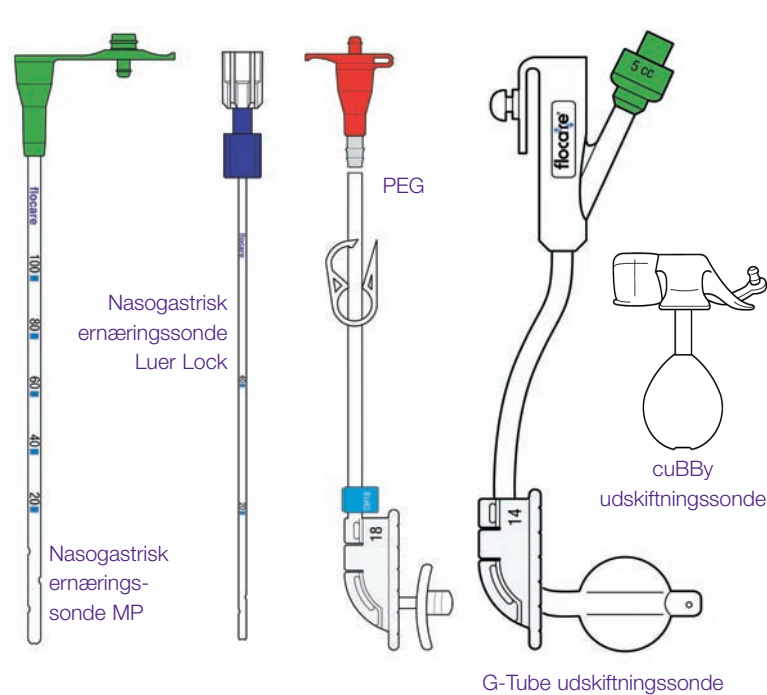
Det er vigtigt med god hygiejne, når du får sondeernæring. Sondeernæring er fordævelig som al anden mad, så husk nedenstående anbefalinger i forbindelse med håndtering af sondeernæring

- Husk altid at vaske hænder før berøring af ernæringssæt og sondeernæring
- Opbevar uåbnede pakninger ved almindelig stuetemperatur, men ikke i direkte sollys
- Kontrollér altid udløbsdatoen inden brug
- Åbnede pakninger opbevares med låget skruet på i køleskab, højst 24 timer
- Såfremt sondeernæringen er tilkoblet et ernæringssæt, kan den hænge ved stuetemperatur i op til 24 timer
- Opbevar altid sondeernæringen i dens oprindelige emballage
- Såfremt sondeernæringen hældes over i en anden beholder, skal den anvendes indenfor 1/2 time
- Skyl sonden igennem med vand før og efter indgift af sondeernæring og medicin

## Pleje af munden:

Mundhulen kan føles tør, da dannelsen af spyt er nedsat, når du ikke spiser som før. Børst derfor tænder mindst to gange dagligt. Herudover kan du fugte munden med vand eller en lemon-glycerin mundpind. Kunstigt spyt kan også anvendes.

# Sonder og tilbehør



## Tilbehør



# Nasogastrisk sonde

En nasogastrisk sonde føres fra næsen gennem spiserøret til mavesækken, og anvendes ved behov for sondeernæring i kortere tid

## Før hvert måltid

- ▶ Begynd altid med at vaske hænder. Gør sondeernæring og udstyr klar på et rent bord. Dæk evt. af for at undgå dryp på møbler og lignende
- ▶ Ryst emballagen med sondeernæring inden brug
- ▶ Sondeernæring bør altid gives tempereret – ikke køleskabskold
- ▶ Kontrollér, at sonden ligger i mavesækken, som da den blev lagt. Dette gøres som anvist på hospitalet – eller som nedenfor

## Forslag til kontrol af sondens beliggenhed i mavesækken:

- 1 Kontrollér, at længdemarkeringen på sonden er, hvor den skal være, og at sonden stadig er fastgjort på næsen eller kinden
- 2 Brug en lille sprøjte til at trække lidt mavesaft op igennem sonden så du ved, at sonden ligger korrekt. Kontrollér evt. pH på et stykke indikatorpapir
- 3 Sæt et stetoskop på maven lige under brystbenet. Pust luft i sonden vha. en janetsprøjte. Der skal nu kunne høres bobler/en sugende lyd i stetoskopet

## HUSK!

- ✓ Skyl sonden igennem med 20-40 ml vand både før og efter måltid og medicinindgift for at forhindre tilstopning, ligeledes hvis sonden ikke anvendes i 8 timer
- ✓ Hvis sonden bæres af et barn, bør den skylles igennem med 10-20 ml vand
- ✓ Mens du får sondeernæring og 1/2 time herefter, skal hovedet være løftet 45° – dvs. du skal sidde op, ligge med løftet hovedgærde eller være støttet af puder
- ✓ Anvend et hudvenligt og skånsomt plaster til fiksering af sonden. Det kan være svært at pudse næse med anlagt sonde. Brug i stedet en fugtet, tynd klud eller serviet og rens forsigtigt næsen rundt om sonden

# PEG-sonde

En PEG (perkutan endoskopisk gastrostomi)-sonde føres gennem maveskindet til mavesækken. PEG-sonden anbefales, hvis du har behov for sondeernæring i længere tid

En PEG-sonde anlægges oftest under en såkaldt gastroskopi, dvs. en kikkertundersøgelse i maven. PEG-sonden sidder fast med en lille stopplade af silikone på indersiden af mavesækken og en fikseringsplade, der ligger fast på huden udvendigt.

En PEG-sonde kan også anlægges vha. andre metoder, hvor der lægges en ballonsonde som første sonde. Plejen de første 14 dage kan her være anderledes, så følg hospitalets vejledning.

Den daglige pleje og vedligeholdelse er vigtig, når du har en PEG-sonde. Sonden skal holdes ren, og huden under fikseringspladen skal plejes. I de første 14 dage efter anlæggelsen af PEG-sonden, heler kanalen, der er lavet mellem maveskind og mavesæk. Dog er der først dannet en solid kanal efter 6-8 uger. Sonden bør ikke fjernes før.

## Daglig pleje af PEG sonde de første 14 dage

Det er vigtigt at holde den udvendige fikseringsplade tæt på huden de første 14 dage. Der skal være en afstand på 2-5 mm mellem huden og den udvendige fikseringsplade.

Vask dagligt huden omkring sonden med vand og evt. uparfumeret, pH-neutral sæbe. Fikseringspladen løftes let, og huden rengøres og tørres med en vatpind eller gaze. Samtidig undersøges såret for blødning, rødmen, sekreter osv.

Ved svingning af betændelse eller ved rødme, hævelse, feber og smerter bør du kontakte en læge.

Brusebad kan benyttes af alle patienter 48 timer efter PEG anlæggelse.

Få en sygeplejerske eller en læge til at hjælpe dig, hvis sonden sidder for løst eller for stramt. Hvis sonden falder ud, kontaktes straks læge eller skadestue.

## Efter 14 dage

Efter 14 dage er kanalen mellem maveskind og mavesæk dannet og såret helet. Nu kan fikseringspladen løsnes i forbindelse med den daglige vask. Efter 14 dage kan du tage karbad, havbad og bade i svømmebassin. Hos personer med svækket immunforsvar kan dette ikke tilrådes.

Hvis sonden falder ud, føres et blødt kateter ind i kanalen, så kanalen holdes åben. Dette gøres straks, da kanalen kan lukke sig indenfor få timer. Kontakt derefter det sted, hvor sonden er anlagt.

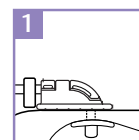
**VIGTIGT!** Sonden skal drejes en halv omgang dagligt for at undgå, at den indre stopplade sætter sig fast i maveslimhinden.

For at sikre, at sonden ligger rigtigt før hvert måltid, skal du se, at længdemærket på sonden ligger, hvor det skal.

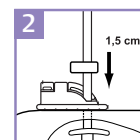
I begyndelsen aspireres en gang i døgnet for at sikre, at der ikke står rest-mad i mavesækken fra tidligere måltider. Senere gøres dette efter behov f.eks. ved skift af sondeernæringstype, mængde eller ny medicin.

Det anbefales, at PEG-sonden skiftes efter ca. 12 måneder – eller efter aftale med din afdeling.

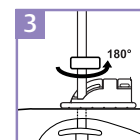
## Drejning af sonden en halv omgang:



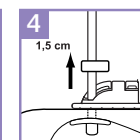
1 Løsn sonden fra fikseringspladen



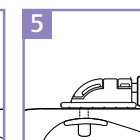
2 Pres sonden 1,5 cm ind i maven



3 Drej sonden en halv omgang (180°)



4 Træk sonden 1,5 cm ud



5 Fæst sonden til fikseringspladen – ved længdemærket

# Udskiftningssonde

(G-tube eller cuBBY)

Når sonden skiftes første gang, erstattes den af en sonde, hvor den indvendige fiksering er en ballon med sterilt vand i stedet for stoppladen (se side 6). Denne sonde kaldes udskiftningssonde, G-tube eller knapsonde.

Den daglige pleje af udskiftningssonden er den samme som plejen af PEG-sonden.

En gang om ugen bør en person, der er oplært i pleje af sonde, kontrollere, at der er tilstrækkeligt med vand i ballonen. Ballonen efterfyldes med sterilt vand.

Sondens størrelse	Væske i ballonen G-tube	Væske i ballonen cuBBY
CH 10	3 ml	5 ml
CH 14	5 ml	5 ml
CH 18	20 ml	5 ml
CH 20	20 ml	5 ml

Inden knapsonden cuBBY anvendes til sondeernæring, skal der kobles et forlængerstykke på. Se nederst side 6.



Du behøver ikke at tage på hospitalet for at få skiftet udskiftningssonden. Hjemmesygeplejersken eller din praktiserende læge kan udskifte den. Hos børn med sonde kan forældre oplæres i det.

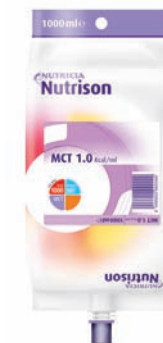
Sørg altid for at have en ekstra udskiftningssonde liggende i hjemmet. I tilfælde af at sonden falder ud, er det vigtigt at få lagt sonden tilbage hurtigt, da kanalen kan lukke sig indenfor få timer.

- ▶ Rekvirer brochuren "Information og vejledning, Flocare cuBBY, knapsonden til børn" hos Nutricia

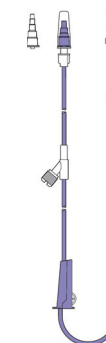
# Sondeernæring

– med ernæringsæt

- ▶ Hæng pakningen op på et dropstativ eller lignende. Det er vigtigt, at pakningen hænger højere end sonden – gerne en meter over
- ▶ Kontrollér at ernæringssettets klemskrue er lukket
- ▶ Skru ernæringssettet stramt på sondeernæringspakningen. Spydet i toppen af ernæringssettet bryder forseglingen ved at trykke toppen op imod pakningen
- ▶ Støvhætten for enden af ernæringssettet fjernes og gemmes. Klemskruen åbnes langsomt, og slangen fyldes med sondeernæring. Luk for klemskruen
- ▶ Forbind ernæringssettet med sonden. Husk at skylle sonden igennem med 20-40 ml vand (10-20 ml hos børn) inden sondeernæringen gives. Det kan evt. gøres gennem Y-røret eller 3-vejs-hanen
- ▶ Start ernæringen ved at kontrollere dråbehastigheden i dråbekammeret og juster ved hjælp af klemskruen
- ▶ Når måltidet er slut, lukkes klemskruen. Sonden skylles igennem med 20-40 ml vand (10-20 ml hos børn) og lukkes
- ▶ Er der mere sondeernæring i pakningen, kan du blot lade den hænge med ernæringssettet på – dog højst 24 timer. Husk at sætte støvhætten på ernæringssettet, så systemet er lukket til
- ▶ Husk at skifte flocare ernæringsæt efter 24 timer



Sondeernærings pack



Ernæringsæt

Læs desuden brugsanvisningen, der ligger ved ernæringssettet

# Sondeernæring

## – med ernæringspumpe

- ▶ Hæng pakningen op på et dropstativ eller et Z-frame stativ. Ved brug af pumpe behøver pakningen ikke hænge højere end sonden og pumpen
- ▶ Følg punkterne på side 11, dog sættes ernæringssettet i pumpen, og denne indstilles efter brugsanvisningen til den rette indløbshastighed. Husk at åbne klamskruen på sonden
- ▶ For at pumpen kan fungere optimalt, er det vigtigt, at den holdes ren. Er der kommet sondeernæring på pumpen, bør den straks tørres af. Brug vand med lidt opvaskemiddel i – aldrig stærke rengøringsmidler
- ▶ Hvis pumpen ikke fungerer, gennemgå fejlskemaet i pumpens brugsanvisning og forsøg at udbedre fejlen. Ring til din kontaktperson, hvis du ikke selv kan løse problemet
- ▶ Til alle ernæringspumper og tilhørende ernæringsset medfølger en udførlig brugsanvisning



Flocare® Infinity pumpe



Flocare® Z-frame stativ



Flocare® Infinity rygsæk

### ADVARSEL

Træk altid stikket ud af kontakten, inden du rengør pumpen. Pumpen må aldrig sænkes ned i vand eller rengøringsmidler, men kan skylles under rindende vand.

# Sondeernæring

## – med ernæringsprøjte (Janet-sprøjte)

- ▶ Skru en Flocare Bolusadaptor på sondeernæringen og ryst emballagen med sondeernæring inden brug
- ▶ Sondeernæring bør altid gives tempereret, ikke køleskabskold. Træk den anbefalede mængde sondeernæring op i ernæringsprøjten (Janet-sprøjten)
- ▶ Skyl sonden igennem med 20-40 ml vand (10-20 ml hos børn) inden sondeernæringen gives
- ▶ Sondeernæringen skal gives over et tidsinterval på minimum 20 minutter
- ▶ Mens du får sondeernæring og 1/2 time efter måltidet, skal hovedet være løftet 45° – dvs. du skal sidde op, ligge med løftet hovedgærde eller være støttet af puder
- ▶ Når måltidet er færdigt, skylles sonden igennem med 20-40 ml vand (10-20 ml hos børn) og lukkes
- ▶ Sondeernæringen sættes tilbage i køleskabet efter brug
- ▶ Holdbarhed i køleskabet med Bolusadaptor er 24 timer



Bolusadaptor

# Medicin i forbindelse med sondeernæring

Tal altid med en læge eller farmaceut/farmakonom på apoteket om fremgangsmåden for netop den medicin, du får

- ▶ Bland aldrig medicin i sondeernæringen!
- ▶ Brug om muligt flydende medicin. Hvis medicinen er for tyktflydende, fortyndes den evt. med vand
- ▶ Bruges tabletter, skal de knuses fint og blandes med vand, ellers kan sonden stoppe til. Vær opmærksom på at nogle tabletter/kapsler er overtrukket (depotvirkning) og derfor ikke må knuses
- ▶ Nogle kapsler må brydes, og indholdet kan blandes i vand
- ▶ Skyl altid sonden igennem med 20-40 ml vand efter indgift af medicin
- ▶ Hos børn skylles sonden igennem med 10-20 ml vand efter indgift af medicin



# Hvis der opstår problemer

Hvis du har problemer, du ikke selv kan løse, skal du henvende dig til en af dine kontaktpersoner

## Hvis du...

- ▶ Taber dig
- ▶ Får kvalme, opkastning eller mavesmerter
- ▶ Ikke har kunnet indtage hele den anbefalede mængde af sondeernæring i et par dage
- ▶ Får feber
- ▶ Får træg mave eller diarré
- ▶ Føler ubehag eller føler dig overmæt umiddelbart efter sondeernæringen påbegyndes

## Hvis sonden stopper til:

- ▶ Sprøjt 10 ml cola, danskvand, ananasjuice eller 10% saltvandsopløsning i sonden
- ▶ Vent ca. 20 minutter
- ▶ Skyl efter med vand



# Tilskudsmuligheder

Sygesikringen dækker 60% af udgifterne til klinisk ernæring og det tilbehør, som er nødvendigt for at tilføre ernæringen. Tilskuddet udløses kun, såfremt ernæring og tilbehør er læge-ordineret på en særlig ordinationsblanket (OS 91.101)

## Ordinationsblanket

- ▶ Tag stilling til patientens behov
- ▶ Valg af ernæringstype og tilbehør
- ▶ Anfør produktnavn og typebetegnelse på ordinationen.  
Hvis en patient skal udskrives med et ernæringsprodukt f.eks. Nutrison Standard, men det er overvejende sandsynligt, at patienten i løbet af kort tid skal skifte til Nutrison Energy, kan begge produkter skrives på ordinationsblanketten
- ▶ Anfør evt. daglig dosis – bemærk at ordinationen gælder i 6 mdr.
- ▶ Husk at skrive tilbehør på ordinationen, da det også er tilskudsberettiget – se eksemplet
- ▶ Oplys patienten om, at ordinationen ikke er en varebestilling
- ▶ Aflever, send eller fax ordinationen til Nutricia
- ▶ Kontakt Nutricia angående leveringstid, sted og mængde



# NutriciaDirekte

– gør livet med sondeernæring lettere

## NutriciaDirekte sikrer trygge og ukomplicerede sondeernæringsforløb

Udskrivelse med sondeernæring kan være forbundet med stor usikkerhed. Både håndtering af sondeernæringen og tilbehøret samt bestilling af produkter kan give anledning til usikkerhed hos patienter, pårørende og plejepersonalet.

NutriciaDirekte følger sondeernærede patienter og pårørende hjem fra hospitalet og sikrer kontakten og opfølgningen under sondeernæringsforløbet.

## Direkte levering

- ▶ Direkte levering dagen efter bestilling (ved bestilling for kl. 14.00)
- ▶ Bestilling via telefon, fax eller e-mail
- ▶ Samlet levering af sondeernæring og tilbehør
- ▶ Mulighed for fast leveringsaftale

## Personlig opfølgning og rådgivning efter behov om

- ▶ Administration af sondeernæring
- ▶ Vejledning i brug af pumpe
- ▶ Påmindelse om udløb af grøn ordination
- ▶ Vejledning i skift af sonde

## Undervisning af plejepersonale

- ▶ Administration af sondeernæring
- ▶ Pleje af PEG-sonder
- ▶ Ernæring og sygdom



70 21 07 09

# Nutricias service

## Kundeservice

Vores kundeservice består af 3 kompetente medarbejdere, som er parate til at hjælpe dig med dine bestillinger samt besvare spørgsmål. Kundeservice er åben dagligt fra kl. 08.00 - 15.00 og kan kontaktes på:

- ▶ Telefon 7021 0709
- ▶ Telefax 7021 0708
- ▶ E-mail [ordre@nutricia.dk](mailto:ordre@nutricia.dk)

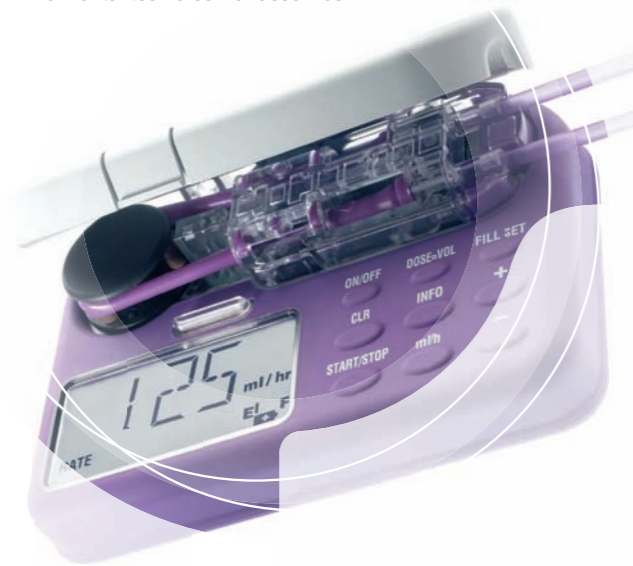
## Pumpeservice

I bestræbelserne på at yde kunder og brugere den bedste service har Nutricia indgået samarbejde med Nordic Service Group om servicering af vores pumper.

Ved ombytning og teknisk service kontaktes Nordic Service Group på:

- ▶ Telefon 5920 9041

Ved leje, bestilling og øvrige spørgsmål kontaktes vores Kundeservice.



# Din ernæringsplan

Du skal indtage \_\_\_\_\_ ml \_\_\_\_\_ sondeernæring dagligt som aftalt og beskrevet i forbindelse med anlæggelsen af sonden.

Dit daglige energibehov er beregnet til \_\_\_\_\_ kJ/ \_\_\_\_\_ kcal

Du har desuden brug for \_\_\_\_\_ ml væske

Ernæringen bør indtages på følgende måde \_\_\_\_\_

---

---

---

---

---

---

---

---

---

---

Noter: \_\_\_\_\_

---

---

---

---

---

---

---

---

---

---

# Vægtudvikling

Navn: \_\_\_\_\_ Dato: \_\_\_\_\_

Vægt: \_\_\_\_\_ Højde: \_\_\_\_\_ BMI: \_\_\_\_\_ Alder: \_\_\_\_\_

## Opfølgning: Dato / År / Vægt

/	-	Vægt	kg	/	-	Vægt	kg
/	-	Vægt	kg	/	-	Vægt	kg
/	-	Vægt	kg	/	-	Vægt	kg
/	-	Vægt	kg	/	-	Vægt	kg
/	-	Vægt	kg	/	-	Vægt	kg
/	-	Vægt	kg	/	-	Vægt	kg
/	-	Vægt	kg	/	-	Vægt	kg
/	-	Vægt	kg	/	-	Vægt	kg

- ▶ Det er vigtigt, at du følger din vægtudvikling, så derfor skal du vejes en gang om ugen. Henvend dig til din kontaktperson, hvis du taber dig i vægt.